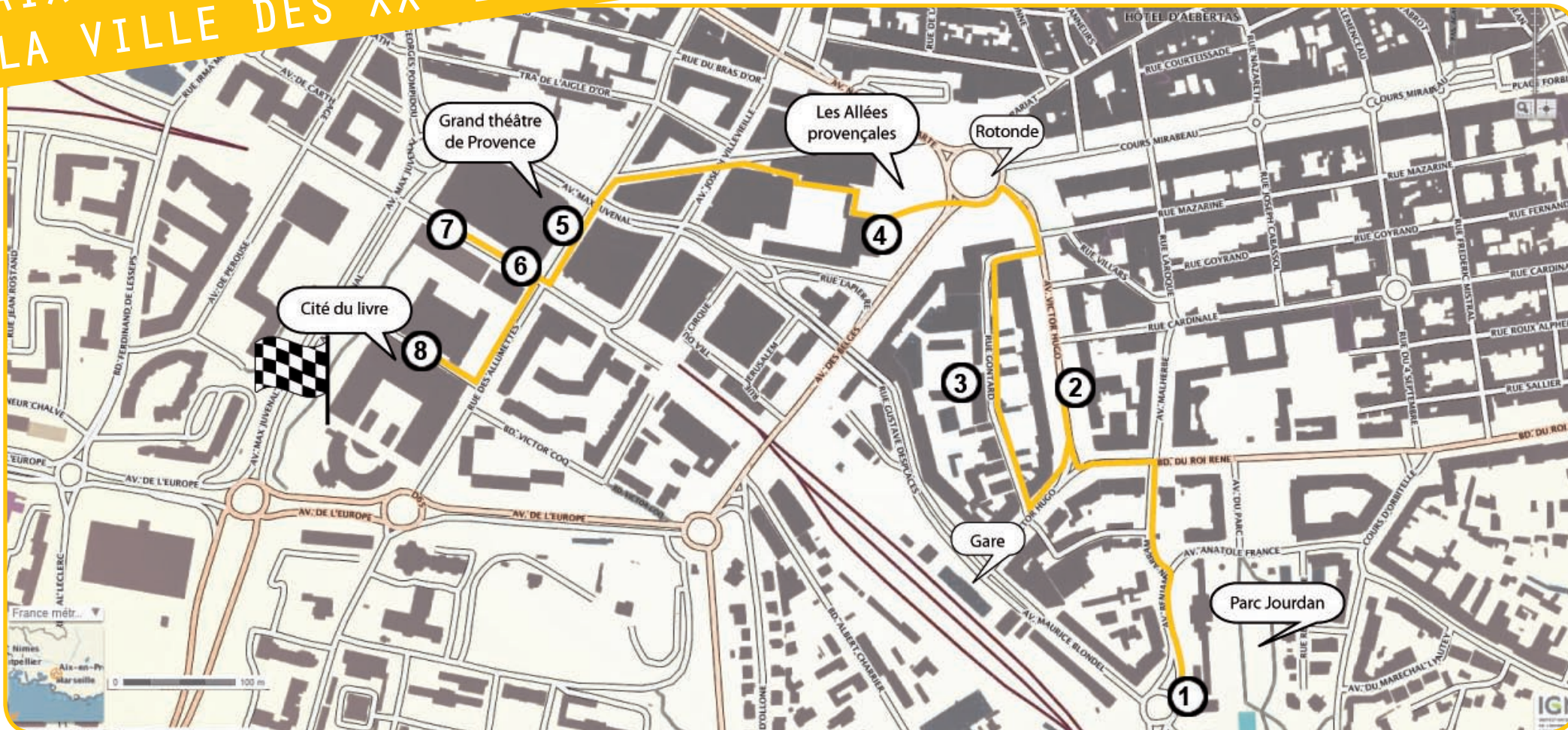


AIX-EN-PROVENCE, LA VILLE DES XX^E ET XXI^E SIECLES



PARCOURS - 1H

Départ : Cité Universitaire
Avenue Benjamin Abram, Aix-en-Pce

Arrivée : Cité du Livre
Rue des Allumettes, Aix-en-Pce

Niveau : ● ● ●

Mode déplacement : À pied

ÉTAPES

1. Cité Universitaire
2. Palais Victor Hugo
3. Cité Gontard
4. Office du Tourisme
5. Grand Théâtre de Provence
6. Pavillon Noir
7. Conservatoire
8. Cité du Livre

 ACTIVITÉ

 GLOSSAIRE

Carnets de balades urbaines

La Compagnie des rêves urbains vous propose de découvrir en famille, en classe... l'architecture et le développement urbain de communes des Bouches-du-Rhône. Les carnets de balade urbaine comprennent un parcours ponctué d'activités ludiques et d'informations. Imprimez le carnet de votre choix et laissez-vous guider !

LA COMPAGNIE
DES RÊVES URBAINS



INTRODUCTION

La ville d'Aquae Sextiae* est créée en 123 av. J.C. par le général romain Sextius Calvinus.

De l'an mille jusqu'en 1481, la ville est Capitale du Comté de Provence. Durant les XVII^e et XVIII^e siècles, Aix-en-Provence, surnommée "la petite Versailles" va connaître un essor spectaculaire, avec la création de nouveaux quartiers (Mazarin au sud du cours Mirabeau), et l'extension des faubourgs (Saint-Jean-Baptiste, le long du cours Sextius).

Au début du XIX^e siècle, les secteurs artistiques, culturels et universitaires se développent. L'activité industrielle est peu présente.

A la fin du XIX^e, l'arrivée du train, la destruction des remparts remplacés par des boulevards, la construction des grands ouvrages publics (éclairage, gaz, eau) bouleversent la physionomie de la ville. Mais la ville a cessé de s'aggrandir, ce qui lui vaut le surnom de "Belle Endormie".

C'est à partir des années 1960 que la ville s'étend largement grâce à de nouvelles voies de communications. Elle devient un grand pôle universitaire, un pôle d'emploi du tertiaire supérieur tout en conservant sa vocation culturelle et touristique.



Les limites du centre - Plan de 1860



Une ville en extension - Aperçu actuel du centre historique et extension du centre ville



L'entrée du cours Mirabeau en 1792



Le cours Mirabeau aujourd'hui

1 LA CITE UNIVERSITAIRE



(Ancienne) Cité Universitaire
Avenue Benjamin Abram

L'Etat commande à l'architecte Gaston Castel la construction d'une Cité Universitaire, qui sera achevée en 1936.

Elle se compose d'un bâtiment bas central le «pavillon de la direction» et de deux bâtiments plus hauts, non symétriques*, de chaque côté. Ils accueillent les chambres des étudiants.



Vue de la Cité Universitaire (Façade sur rue)

ET OBSERVE AUTOUR !

L'Art Déco est un mouvement artistique qui apparaît en France dans les années 1920 jusqu'aux années 1930. Il se caractérise par l'emploi de volumes simples, de formes géométriques, dans un souci décoratif. On peut observer quelques immeubles de ce style sur l'avenue Victor Hugo et le boulevard du Roi René.



OBSERVE LE BÂTIMENT

QUELS SONT LES DÉTAILS QUE TU PEUX APERCEVOIR DEPUIS L'AVENUE ABRAM ?



LE SAIS-TU ?

L'architecte Gaston Castel (1886 - 1971) est une figure de l'architecture du Sud de la France. Il a construit l'Opéra de Marseille et participe à la Reconstruction du Vieux-port.

Plusieurs styles caractérisent son oeuvre : le style Art Déco, le Régionalisme* et enfin le Modernisme*.



LE SAIS-TU ?

Les trois bâtiments que nous allons voir ont été distingués en raison de leurs qualités, et/ou de leur place dans l'Histoire de l'Architecture du XXème siècle.

Pour les mettre en valeur, ils ont reçu le Label Patrimoine du XXè Siècle.

Pour reconnaître ces bâtiments, ce logo est placé sur leur façade.



2 LE PALAIS VICTOR HUGO

Avenue Victor Hugo

Cet immeuble de logements a été construit en 1936 par Fernand Pouillon, assisté d'Henri Enjouvin. Il s'agit d'une de ses premières réalisations.

La façade* est très moderne pour l'époque : elle comporte du béton, peu employé avant la Seconde Guerre mondiale.

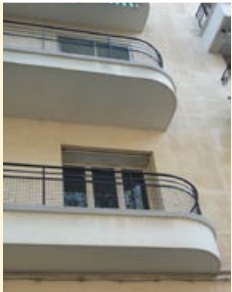


Vue de l'immeuble depuis le Boulevard



OBSERVE LES DÉTAILS

RETROUVE LE DÉTAIL APPARTENANT À LA FAÇADE



LE SAIS-TU ?

L'architecte Fernand Pouillon (1912-1986) a beaucoup construit dans la Région et au-delà de la Méditerranée. Il alliait la tradition et la modernité dans les matériaux et les formes utilisés.

Plusieurs de ses réalisations se trouvent à Aix-en-Provence, comme la Bibliothèque Universitaire (av. R.Schuman) et la Cité Universitaire des Gazelles (av J.Ferry).



3 LA CITE GONTARD

Rue Gontard

Cette cité H.B.M.* (ancêtre du CHLM) dessinée par Gaston Castel en 1931 se compose de trois ensembles de bâtiments, disposés en U autour d'un espace vert central. Remarquez le jeu sur les hauteurs des façades et les corniches*, qui dessinent des lignes horizontales, soulignant ainsi le rez-de-chaussée.



Vue de la Cité depuis la rue Gontard



LA FACADE DE LA CITE

TROUVE LES 7 ERREURS GLISSÉES DANS CETTE IMAGE !





Place François Villon

L'ancien immeuble de la Poste centrale d'Aix a été construit par l'architecte Joseph Bukiet entre 1962 et 1965.

Il comportait deux bâtiments distincts : le premier, tout en longueur et massif, pour le tri postal. Le second, avec une galerie* couverte, abritait le bureau de poste.



Vue de l'Office actuel depuis le Parvis*, Place François Villon



Vue de l'Office depuis la rue Lapierre

L'ancien bâtiment a été récemment réhabilité, puis transformé et élargi dans le même esprit architectural. Il abrite aujourd'hui l'Office de Tourisme.

Le nouvel édifice, achevé en 2012, rappelle le péristyle* de l'ancien bâtiment.

Il s'intègre dans le nouvel ensemble architectural de Sextius-Mirabeau et de la place François Villon.

LE SAIS-TU ?

Le nouveau quartier Sextius Mirabeau est un projet de l'urbaniste catalan Oriol Bohigas. Achevé en 2007, après quinze longues années de réflexion, ce nouveau quartier, longtemps resté en friche, crée le lien entre le centre historique et l'extension urbaine aixoise.

Les Allées Provençales, espace commercial piétonnier prolongeant le cours Mirabeau, offrent aux citoyens une perspective de la Rotonde jusqu'au Grand Théâtre de Provence.



LES ORNEMENTS* DE FAÇADE

DESSINE CE QUI MANQUE SUR CETTE PHOTO DE LA FAÇADE !



5 LE GRAND THÉÂTRE

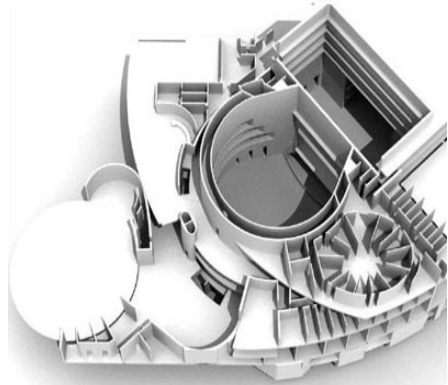
Le Grand Théâtre de Provence est une salle de spectacle d'environ 1 300 places.

C'est l'architecte Vittorio Gregotti qui a conçu cet édifice en 2007. Il a choisi de s'inspirer de la montagne Sainte-Victoire :

- en employant des pierres de différentes teintes comme revêtement extérieur,
- en construisant sur plusieurs niveaux, ce qui peut donner l'aspect d'une colline étagée.

Ce bâtiment offre de nombreux espaces extérieurs ouverts à tous (espaces publics) :

- plusieurs étages de terrasses,
- une place circulaire située à son entrée.



La composition de l'espace



Vue depuis l'avenue Armand Lunel



Vue d'ensemble du Théâtre

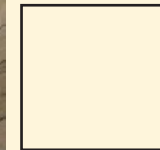
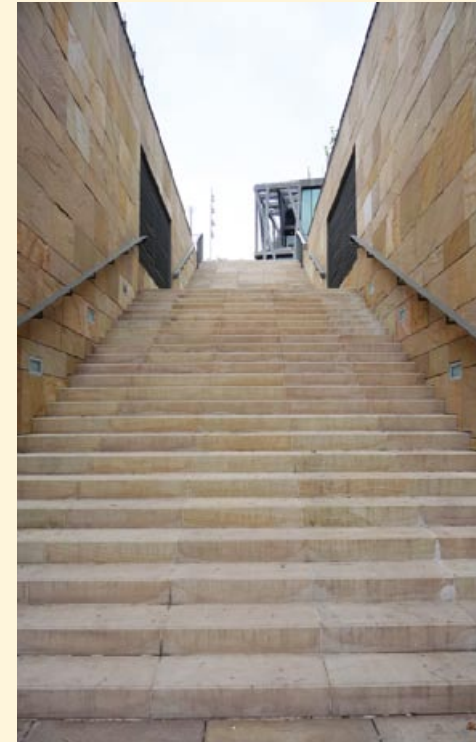


Avenue Armand Lunel



DÉTAILS ET SYMBOLES

RETROUVE CES TROIS SYMBOLES SUR LES MURS DE L'ESCALIER !



À TON AVIS, À QUELS TYPES DE MÉTIERS CORRESPONDENT-ILS ?

.....

.....

.....

.....

.....

.....

LE SAIS-TU ?

L'architecte italien Vittorio Gregotti construit dans le monde entier de grands projets. Pour le Théâtre, construit au dessus des voies ferrées, il a été nécessaire de le monter sur ressort, pour éviter les vibrations aux passages des trains. On notera aussi que c'est un bâtiment construit aux normes HQE (Haute Qualité Environnementale), respectueux de l'environnement.


6 LE PAVILLON NOIR

 Avenue Mozart

Le Pavillon Noir accueille depuis 2006 le Centre Chorégraphique National. Il a été conçu par l'architecte Rudy Ricciotti. C'est un parallélépipède entièrement vitré. Les façades porteuses sont composées d'éléments de béton, tous différents et coulés sur place.



7 LE CONSERVATOIRE

 Avenue Mozart

Le projet de l'architecte japonais Kengo Kuma est un monolithe* avec des biais*. Il a une structure* métallique et des façades qui s'inspirent d'un origami (pliage japonais). Le nouveau bâtiment a une surface de 7 000 m² dédiée à l'enseignement de la musique, mais aussi de la danse et du théâtre.



LA FAÇADE EN BÉTON

À QUOI SERVENT LES GRANDS ÉLÉMENTS DE BÉTON EN FAÇADES ?



À DÉCORER

À PROTÉGER LE VITRAGE

À TENIR LE BÂTIMENT



OBSERVE LE BÂTIMENT

QUELLES SONT SES CARACTÉRISTIQUES ARCHITECTURALES ?



DES FORMES COURBES

UNE STRUCTURE MÉTALLIQUE

DES MURS PLEINS EN BRIQUE

L'USAGE DU MÉTAL PLIÉ EN FAÇADE



Cité du Livre - Bibliothèque Méjanès
8 - 10 rue des allumettes

En 1892, l'État construit une manufacture d'allumettes, un peu à l'écart de l'agglomération (pour des raisons de sécurité) et tout près de la gare de marchandises.

En 1972 la manufacture ferme, en raison de l'urbanisation croissante du quartier et de la baisse de consommation des allumettes. Longtemps restée à l'état de fri-

che* industrielle, la manufacture* a même failli être rasée en 1980.

En 1989, le bâtiment est réhabilité par l'architecte Philippe Deslandes pour recevoir la bibliothèque municipale.

En 1993, suite à d'autres travaux, on inaugure la Cité du Livre, bel exemple de reconversion* du patrimoine industriel.



Aperçu général du site avant les travaux



Avant les travaux



L'allée centrale de Bibliothèque Méjanès



RUE DES ALLUMETTES

IMAGINE UNE NOUVELLE ENTRÉE POUR LA CITÉ ! TU PEUX LA DÉCORER AVEC LES COULEURS DE TON CHOIX, DESSINER DES PERSONNAGES, DES ÉLÉMENTS DE STRUCTURE...



Aquae Sextiae : Nom Latin de la ville d'Aix-en-Provence, fondée en 122 av. J.C.

Biais : Ligne oblique

Corniche : c'est un élément de décor horizontal, comme une ligne en relief sur une façade. Elle se place souvent juste avant la toiture.

Façade : élément vertical d'un bâtiment percé de fenêtres et de portes.

Friche : un terrain ou une propriété abandonnés par l'homme.

Galerie : passage couvert où l'on peut marcher.

HBM : Habitation à Bon Marché. Ce sont les premiers logements sociaux, remplacés ensuite par l'appellation H.L.M. (Habitation à Loyer Modéré)

Manufacture : C'est un bâtiment industriel dans lequel des produits sont fabriqués à la main par des ouvriers.

Modernisme : Le Mouvement moderne, l'Architecture Moderne ou encore le Modernisme, date du début du XXe et s'est développé après la Seconde Guerre

mondiale. La particularité de ce style est l'abandon de tout décor, l'utilisation de formes adaptées à la fonction, et de matériaux modernes : le béton, le verre, l'acier.

Monolithe : un style de construction réalisée dans un unique bloc de matériaux.

Ornement : élément de décoration ajouté à la façade.

Parvis : place ouverte devant un édifice public, espace public.

Péristyle : une galerie de colonnes faisant le tour d'un bâtiment.

Reconversion : transformer un bâtiment en changeant son usage.

Régionalisme : architecture qui s'inspire des styles traditionnels régionaux, souvent en les exagérant.

Structure : élément d'ossature permettant aux bâtiments de tenir debout comme le squelette du corps humain !

Symétrique : Correspondance d'éléments disposés de la même manière par rapport à un axe.

ÉTAPE 1

La cité universitaire

Tous, à l'exception des balcons métallisés en haut à gauche

ÉTAPE 2

Le Palais Victor Hugo

L'image de gauche avec les rambardes métalliques

ÉTAPE 3

La cité Gontard



ÉTAPE 4

L'ancien ensemble de la Poste



ÉTAPE 5

Le Grand Théâtre de Provence

Les symboles représentent les différents métiers liés à la construction du bâtiment (peintre, maçon, géomètre...)

ÉTAPE 6

Le Pavillon noir

A tenir le bâtiment : c'est sa structure !

ÉTAPE 7

Le conservatoire

L'usage du métal plié en façade
Une structure métallique

Cette action est soutenue par :

